



Le Groupe Paulin Enfert est né!

SOMMAIRE

- Edito
- Pourquoi un Groupe Paulin Enfert

Avec les interventions de

- Père François Laine
- Père Henri de l'Eprevier
- Père Jean Naert
- René Locqueneux
- Florence Gérard Chalet
- Louis-Bernard Bohn
- Domitille Loeper Voyage à Rome à la rencontre du Pape pour 6 hébergés de la Mie de Pain

P6 : Annonces

EDITO

Le 9 novembre 2016, la crypte Ararat accueillait plus de 40 personnes invitées au lancement du Groupe Paulin Enfert.

Paroissiens, salariés de la Mie de Pain, bénévoles se sont retrouvés pour une soirée inaugurale afin de concrétiser une belle idée, imaginée par le Père François et portée par le Père Henri : favoriser et enrichir les liens qui nous unissent à la belle œuvre de Paulin Enfert, La Mie de Pain.

www.miedepain.asso.fr

La Mie de Pain est une œuvre d'utilité sociale qui a vu le jour en 1891 pour venir en aide aux plus démunis. Cette histoire se poursuit aujourd'hui dans un centre d'accueil totalement rénové.

Des centaines de sans-abris y trouvent le refuge et le repas. Ces derniers mois une soixantaine de réfugiés sont également hébergés pour quelques mois avant d'être orientés vers des centres d'accueil en province.



Paulin Enfert

Paulin Enfert est né le 4 juillet 1853. Son père Urbain est ouvrier tanneur. Sa mère, Emmelina est la fille d'un artisan sabotier. Paulin est inscrit à l'école communale au 12 rue Moulin des Près. Il découvrira quelques années plus tard les conséquences de la guerre de 1870. Ce spectacle sera pour ses proches à l'origine de sa vocation d'apôtre du XIII^e et de sa détermination d'agir en homme de paix.

Pourquoi un Groupe Paulin Enfert?

Resserrer les liens entre la Paroisse Sainte Anne et la Mie de Pain apparaît comme naturel. La vocation de ce groupe est de rassembler les chrétiens engagés à la Mie de Pain, bénévoles ou salariés, pour un temps de réflexion et de prière sur le sens de notre

engagement. Il est ouvert à tous, paroissiens du doyenné et personnes qui partagent les valeurs de Paulin Enfert en servant les plus démunis. Aux paroissiens déjà engagés auprès des hébergés de la Mie de Pain, s'ajoutent depuis un an ceux qui œuvrent auprès des 60 migrants qui y sont accueillis, que ce soit dans les ateliers de conversation ou dans les sorties...

Odile Morell

Extrait du livre de Michel Bee, « Paulin Enfert et le patronage Saint Joseph »





Père François Laine

L'idée d'un groupe Paulin Enfert m'est venue très naturellement il y a déjà plusieurs années. Dans le cadre du Festival de la Charité, en 2008, nous avons découvert (ou redécouvert) cette grande figure chrétienne de notre quartier. Des paroissiens sont alors venus renforcer les équipes de bénévoles de la Mie de Pain, d'autres ont rejoint l'association des amis de Paulin Enfert. Les échanges avec Jean Laffon ont été nombreux et fructueux pour le rapprochement de la paroisse Sainte

Anne et la Mie de Pain. Il y a eu de beaux moments comme la messe de Noël avec et pour la Mie de Pain (devenue traditionnelle), le réveillon solidaire... Lors d'un repas des "anciens du patro", j'ai remarqué qu'il n'y avait que des personnes âgées et qu'elles étaient très soudées par la foi qui les unissait, les souvenirs communs du patronage... Une évidence s'impose alors à moi : il faut rassembler les chrétiens investis à la Mie de Pain dans un groupe paroissial qui leur permettra d'éclairer le sens chrétien de

leur engagement au service des plus démunis, de nourrir leur foi, d'échanger et de tisser des liens. Parallèlement des démarches sont entreprises pour la cause de béatification de Paulin Enfert et le soutien de nos prières est indispensable. Je me réjouis profondément de voir que ce groupe Paulin Enfert prenne enfin vie aujourd'hui.

Les débuts du patronage St Joseph de la Maison Blanche s'inscrivent autour des initiatives de Paulin Enfert pour distraire les jeunes après le catéchisme du jeudi et du dimanche. Il envisage maintenant de créer un nouveau patronage

Un terrain vague est mis à disposition rue de Tolbiac. C'est dans une roulotte qu'il commence à organiser des activités.

Dans le patronage, une fonction d'enseignement revient à l'aumônier, M. Desormeaux puis l'Abbé Maffré..

Le patronage est réparti en sections : Le cercle des jeunes de plus de 16 ans, la section des enfants ayant fait leur première communion, les apprentis de plus de 13 ans...



Père Henri de l'Eprevier

La grande scène du « jugement des nations » au chapitre 25 de l'évangile selon Saint Matthieu, est d'une très grande richesse, je n'en retiens que quelques aspects :

- Nos actes de charité ne demandent pas des conditions inatteignables. Ils ne demandent pas à aller très loin. Les actes qu'évoque Jésus s'accomplissent dans un cercle dessiné par notre bras : nourrir ceux qui ont faim, vêtir ceux qui sont nus. Ils se vivent dans la proximité, comme Jésus qui s'est rendu proche. C'est ce qu'a accompli Paulin Enfert en accueillant les personnes démunies de notre quartier, et en leur servant la soupe avec la mie de pain.

- Les actes de charité accomplis par obéissance au Christ ont une portée éternelle. Le Jugement dernier porte sur ce que nous vivons aujourd'hui.

Cela donne à chacun de nos actes une densité très grande, une densité d'éternité.

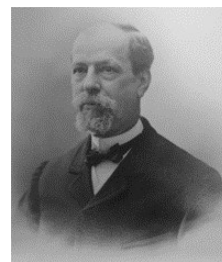
- Paulin Enfert a agi comme chrétien. Pour lui, la foi s'exprime dans la charité et la charité trouve sa force dans la foi. Il écrivait : « Notre œuvre est une œuvre de foi autant que de charité. S'il nous arrive par moments de plier sous la charge, ce ne sont que des faiblesses passagères : le courage nous revient car c'est l'œuvre du Bon Dieu que nous essayons de faire et le Bon Dieu n'abandonne ni ses œuvres ni ceux qui les font » (cité dans Michel Bée, Paulin Enfert et le Patronage Saint Joseph, 2010, p. 27)

Le projet de ce Groupe Paulin Enfert a été porté depuis de nombreuses années par le père François Laine et Odile Morell. Il répond à des attentes nombreuses et anciennes, à commencer par celles de plusieurs bénévoles ou salariés de la Mie de Pain de Sainte Anne, désirant

avoir un soutien spirituel dans leur engagement. C'est aussi un souhait que je porte comme curé de Sainte Anne, d'offrir cet accompagnement. Notre but est de nous réunir pour prier, nous soutenir dans la prière, et prier pour les personnes accueillies à la Mie de Pain. **Les liens entre Sainte Anne et la Mie de Pain datent des origines.**

Il est bon de rappeler que le premier chaudron où a été servie la soupe de la Mie de Pain se trouvait à l'emplacement occupé aujourd'hui par l'autel de l'église paroissiale ! **Ce groupe est paroissial, mais il est ouvert à tous ceux, bénévoles et salariés travaillant à la Mie de Pain, qui veulent nous rejoindre.** C'est pour nous une joie de partager cette prière avec les autres paroisses de notre quartier : bienvenue à ceux qui nous rejoignent ce soir. **Je souligne enfin que l'un des intérêts de ce groupe sera de nous faire**

mieux découvrir la figure attachante de Paulin Enfert, de montrer l'actualité de son œuvre et de ses écrits dans notre vie de foi. Nous essaierons lors de nos rencontres d'évoquer des récits de ce qu'il a accompli, ou des textes dont nous voyons qu'ils nous parlent encore. Il nous présente en effet toutes les caractéristiques d'un chrétien dont on peut espérer qu'il soit un jour béatifié. Pour cela, prions-le... et demandons-lui de prier pour nous et pour les personnes vers qui Dieu nous envoie.



Paulin Enfert est aussi maître dans l'art d'organiser les fêtes pour attirer la sympathie et la générosité des habitants du quartier, des patrons, des commerçants, des parents, pour donner une bonne image des jeunes, présenter leurs réalisations, pour apprendre aux grands, aux étudiants à apporter leur concours aux loisirs populaires, pour faire rentrer de l'argent par des tombolas, des ventes de charité, des jeux de foire et ainsi financer le patronage...



Père Jean Naert

Bénévole de la Mie de Pain

Deux qualificatifs expriment mon état d'esprit : décapant et bienfaisant

Premier contact ce jeudi 23 février 2006. En fin de soirée, partageant le repas des bénévoles, Martine me raconte : Ce jour-là, j'accompagne un accueilli qui titube et je dispose son plateau sur une table... « Qui c'est ce mec-là ? (en désignant le grand crucifix) Je ne l'aime pas je ne veux pas le voir »

Et Martine déplace son plateau, face à l'autre mur. Quelques années plus tard, de service de pain dans la salle à manger, j'observe une brave femme qui me sollicite souvent et je l'entends dire à son voisin : « Je me mets toujours en face du Jésus » Bien des fois, de service dans les étages, j'ai été impressionné par le comportement de certains musulmans : dans le box, entre les lits, agenouillé sur un tapis ou une serviette, ou encore dans un escalier sans issue en prière prolongée

ou même en chantonnant... et aussi, à l'époque du ramadan, j'ai observé et admiré le courage d'un grand nombre

Mais voici la bonne nouvelle... la 'naissance' officielle du groupe Paulin Enfert... J'en suis heureux et je pressens une révision de vie évangélique entre chrétiens engagés à la Mie de Pain, **partageant leurs découvertes** au contact des accueillis sans cesse **en recherche, comme Paulin Enfert**, pour leur mieux être et **les assumant**, jour après jour, **dans la pensée et la prière une révision de vie éclairée par l'Evangile** « **Servons la fraternité** »

« La fraternité, ce n'est pas seulement voir les pauvres comme des gens qui manquent et ont besoin d'être aidés, mais comme des personnes qui ont des richesses à partager »

Diaconia 2013



René LOCQUENEUX

Président de l'Association des Amis de Paulin Enfert
lit une lettre de Lucien et Suzanne Meunier

Mon cher Louis, et vous aussi, chère amie Alice,

Nos dernières conversations remontent, je le crois, au mois d'août.

...je vais avoir avec vous, aujourd'hui, une conversation plus apaisante, plus souriante, et peut-être plus émouvante. Pour ce faire, il me suffira de me tourner vers notre passé, vers nos souvenirs communs, en évoquant simplement la mémoire et les enseignements de Paulin Enfert, lorsqu'il était à la fois « le Père » du quartier de la Maison Blanche et notre « Petit Père » à tous, nous les jeunes de

cette époque révolue, les jeunes du « Patro ».

Quand, dans les incertitudes de notre adolescence, nous cherchions la voie de la vérité et de l'efficacité, il savait si bien nous la montrer et nous dire « Le Seigneur est là ! »

Il y a quelques jours, un membre du Conseil d'Administration des Œuvres de La Mie de Pain me demandait d'évoquer pour lui un souvenir de Paulin Enfert.

Je lui ait raconté ce qui va suivre et qui est parfaitement authentique.

C'était un dimanche après-midi, dans la cour du petit Patro, au 54 rue Bobillot. Nous étions quelques jeunes gens de 17 à 20 ans, encore fatigués d'avoir, après toute une journée de travail, longuement assuré le samedi soir, le service de la soupe populaire à la Mie de Pain. Nous étions déçus d'avoir côtoyés pendant plusieurs heures une population de clochards qui n'étaient pas tous de pauvres gens frappés par l'adversité et par elle plongés dans la misère. Nous étions bien conscients de nous être mis au service de soi-disant miséreux, qui s'étaient eux-mêmes installés dans la marginalité et se complaisaient à y demeurer.

A nos yeux, ce n'étaient pas là de vrais pauvres. Ils abusaient de notre bonne volonté. Ils vivaient en parasite d'une charité qui ne leur était pas destinée ; d'une charité qui avait été conçue et organisée par les vraies victimes du destin. Nous étions découragés. Nous étions un peu révoltés. Et nous l'avons dit à notre « Petit Père ».

« Mes enfants, mes petits-enfants, si vous faites la charité à un seul, il importe en effet de bien vous renseigner et de ne le secourir qu'à bon escient ; mais ceci n'est pas possible quand vous vous adressez à un grand nombre, comme c'est le cas pour la distribution de la soupe comme elle se fait chez nous, à la Mie de Pain »

Il n'est que trop vrai, hélas, que sur quatre quémandeurs, un, ou deux, ou même trois se sont placés eux-mêmes hors la société et ne

méritent pas grand intérêt... mais le quatrième, mes enfants, oui, le quatrième, c'est un vrai pauvre, un vrai vaincu, un vrai malheureux et celui-là, ... mes petits-enfants, ... celui-là...c'est le Seigneur lui-même, ... et le Seigneur vous attend, ... et le Seigneur, vous ne devez pas le manquer.

Alors, pour ne pas le manquer, vous les servirez tous les quatre. Relisez l'Évangile, le seigneur dit : **j'avais faim**, et vous m'avez nourri ; **j'avais froid**, et vous m'avez vêtu ; **j'étais malade** et vous m'avez visité ; **j'étais prisonnier** et vous m'avez consolé ;

Car ce que vous avez fait au plus petit d'entre vos frères, c'est à moi que vous l'avez fait. Surpris, nous écoutons cette leçon magistrale. Et tout à coup, cher Louis et chère Alice, nous avons senti la présence du Seigneur au

milieu de notre petit groupe. Nous avons trouvé son image dans l'immense charité de Paulin Enfert. Et parce que nous nous étions laissés convaincre, nous l'avons retrouvée, cette image « tout au fond de notre cœur » comme le chante si bien un cantique moderne.

C'est ce souvenir et cette sainte image que je viens partager avec vous en cette fin d'année, comme les fidèles se partagent l'hostie.

Mieux que ne le ferait une petite carte commerciale, que ce partage vous apporte les vœux de Suzanne et les miens afin que, malgré l'âge et ses fatigues, vous ayez en famille de belles fêtes de Noël et de début de l'an. Puissiez-vous vivre une année 1985 aussi paisible que possible.

Tel est le souhait que nous adressons à Dieu, pour Louis,

pour Alice, et pour leur nombreuse descendance. Et vous le savez, nous vous embrassons avec une très ancienne et très grande affection.

Lucien et Suzanne

Extrait d'une lettre écrite par Lucien et Suzanne Meunier à Louis Brunier et Alice Bouche

Pour nous, Chrétiens, c'est dans notre foi que nous trouvons l'allégresse que nous deviendrons meilleurs, car demain est à nous, si par nos vertus nous acquérons le droit d'espérer au bonheur éternel »
Paulin Enfert
24 décembre 1909



Florence Gérard-Chalet Présidente des Œuvres de la Mie de Pain

Voilà bientôt 130 ans naissaient les œuvres de la Mie de Pain. La mission et le message de Paulin Enfert, créateur de cette formidable ambition de servir les plus pauvres, reste plus que jamais d'actualité.

Cependant les besoins évoluent et l'association n'a cessé de s'adapter en diversifiant ses actions pour nourrir, loger, faciliter la vie au quotidien et favoriser l'autonomie des plus démunis. **Aujourd'hui la Mie**

de Pain propose quotidiennement 1000 repas et prend en charge environ 1000 personnes en situation de grande précarité.

Le refuge, rénové récemment accueille chaque jour 300 personnes sans abri. Les personnes hébergées sont accueillies et accompagnées pour retrouver leurs droits et trouver des solutions durables de logement. D'autres structures existent et complètent l'action de la Mie de Pain : le Relai Social,

l'Arche d'Avenir (espace solidarité insertion), le Foyer des Jeunes Travailleurs Paulin Enfert, la Villa de l'Aube, les Chantiers d'Insertion. Dernièrement, une nouvelle entité, l'ARPE, Associations Réunies de Paulin Enfert, a été créée. Son objectif est de développer des activités sportives, éducatives, culturelles et solidaires dans le 13^{ème} arrondissement.

Fidèle à ses valeurs d'accueil inconditionnel, anonyme et gratuit, la Mie de Pain doit s'adapter pour relever de

nouveaux défis et notamment ceux générés par un nouvel afflux de réfugiés. Depuis plusieurs mois, elle accueille des personnes migrantes venant de zones de conflits, 60 sur son site et ponctuellement dans des gymnases. (plus de 700 personnes depuis juin 2016 qui ont été réorientées)

Toutes ces missions sont belles mais difficiles. Dans ce contexte, je crois en la force de la prière et la Mie de Pain en a besoin.

Je salue le lancement du groupe paroissial Paulin Enfert qui répond à une réelle attente et peut soutenir spirituellement tous ceux qui s'engagent auprès des plus démunis.



Louis-Bernard Bohn Administrateur de la Mie de Pain

**«Aux Responsables du refuge de la Mie de Pain
Merci pour eux !**

Nous sommes passés, Florence et moi, ce samedi 5 novembre au matin au gymnase de Créteil, lendemain du jour de l'installation des réfugiés, à la suite de l'expulsion du Boulevard de Stalingrad.

Quelle paix, quelle sérénité, et quelle joie exprimées dans les regards et dans les salutations de la part de chacun de ceux qui sont "sortis" de la rue, qui ont trouvé un toit, une douche et de quoi manger...

Tout cela est le résultat de votre engagement et de votre dévouement personnels, dans l'animation de vos équipes. Vous savez les motiver et les accompagner, dans la délicatesse et la fermeté, au service de tous ceux qui sont confiés à La Mie de Pain.

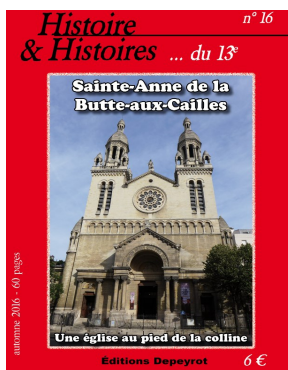
En allant ensuite nous recueillir sur la tombe de Paulin Enfert et sur celles des différents directeurs qui lui ont succédé, nous avons rendu grâce pour tout le travail accompli depuis bientôt 130 ans au sein de cette œuvre magnifique.

Je tiens personnellement à remercier chacun de vous pour le travail accompli depuis que vous avez pris vos fonctions, l'un et l'autre.

... Je tiens également à vous témoigner de la confiance manifestée par les membres du conseil d'administration, au regard des différents chantiers déjà menés et des perspectives qui nous attendent...

Nous savons pouvoir compter sur vous, vous savez que nous sommes là pour vous accompagner et vous aider.

Merci de transmettre nos remerciements à tous ceux qui vous entourent et qui se dévouent avec bienveillance au service de chacune de ces personnes qui retrouvent ainsi reconnaissance et dignité.



Revue disponible à l'accueil de la Paroisse Sainte Anne

L'œuvre la plus attachante et la plus connue de Paulin Enfert fut la création de la Mie de Pain. Chaque soir, 8 ou 10 écoliers épluchent deux sacs de pommes de terre, de légumes... Les apprentis, et les étudiants arrivent ensuite pour couper le pain de la soupe et veiller à la cuisson dans la grande marmite. Celle-ci trônait à ses débuts à l'emplacement de ce qui deviendra l'autel de l'Eglise Sainte Anne. Une saison de soupe populaire peut représenter 50 000 rations dans les années 1900...



Fratello, un voyage extraordinaire à Rome pour 6 hébergés de la Mie de pain

Trois hébergés du Refuge, Monsieur Nono, Monsieur Lissom et Monsieur Coute, accompagnés par une monitrice éducatrice du Refuge et deux bénévoles ont répondu à l'appel du

Pape François, avec le diocèse de Paris (un hébergé n'a finalement pas participé, ne s'étant pas rendu au rendez-vous le jour du départ).

Témoignages, messes, veillée...

Le séjour fut spirituellement très riche. Des promenades dans Rome ont également été possibles.

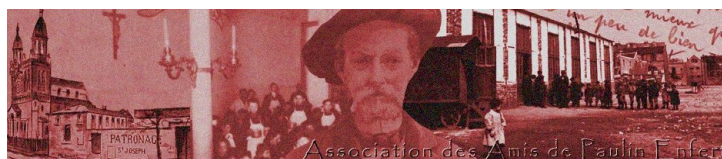
Le groupe s'est très bien entendu, les Messieurs, se côtoyant au Refuge, ont réellement fait connaissance et tissé des liens forts. Le groupe a eu beaucoup de chance tout au long du séjour : bien placé lors des rassemblements, le Cardinal Barbarin est venu lui parler, il a été choisi pour porter le

drapeau français lors d'une procession... Et celui-ci a d'ailleurs été rapporté à la Mie de Pain !

Les Messieurs ont été très marqués par le fait de rencontrer le Pape, de l'écouter et de lui serrer la main. Ils ont apprécié également de se promener dans Rome et ont été particulièrement impressionnés par le nombre d'églises !

Domitille Loeper Salariée de La Mie de Pain

Prochaine rencontre du Groupe Paulin Enfert le 7 décembre 18h Crypte Ararat



Pour adhérer à l'Association des Amis de Paulin Enfert, demandez un bulletin en écrivant par mail à paulinenfert13@gmail.com

Ou écrivez à : Association des Amis de Paulin Enfert
Paroisse Sainte Anne 188 rue de Tolbiac Paris 13

Site de l'association

<http://www.lesamisdepaulinenfert.org>



www.miedepain.asso.fr



<http://paroissesainteanne-paris.fr>

Mail : paulinenfert13@gmail.com



Horaires des ateliers de français

- ◆ Lundi de 17h à 18h30
- ◆ Mercredi de 17h à 18h30
- ◆ Jeudi de 14h30 à 16h30
- ◆ Vendredi de 14h30 à 16h30

Contact

paulinenfert13@gmail.com

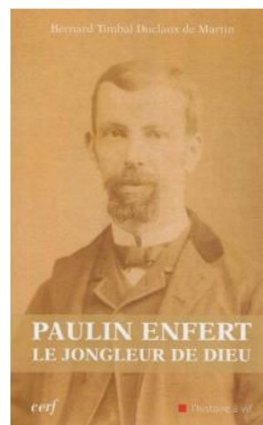
Les réfugiés ont besoin de vous pour apprendre le Français

Depuis 18 mois, 10 à 15 bénévoles se relaient quelques heures par semaine pour former aux rudiments de la langue Française ces réfugiés hébergés à la Mie de Pain. Ces rencontres se déroulent dans le centre de la Mie de Pain.

Vous aussi donnez quelques heures de

votre temps pour favoriser l'intégration des ces personnes très démunies.

Aucune compétence particulière n'est requise. Mais vous pouvez si vous le souhaitez recevoir une formation adaptée à ce type de situation



Une belle idée de cadeau

Horaires du service des repas

11h30 - 13h15
17h45 - 20h15

En semaine et le WE

Contact

paulinenfert13@gmail.com

Service des repas : 177 651 !



C'est le nombre de repas chauds préparés et servis à la Mie de Pain chaque année

Rejoignez les équipes de bénévoles, venez servir et distribuer des repas à midi ou le soir au Refuge de la Mie de Pain

paulinenfert13@gmail.com

Pour assurer ce service, la Mie de Pain a besoin de bénévoles qui se relaient chaque jour



Vendredi 25 et Samedi 26 novembre

Contact

collecte.lamiedepain@gmail.com



Mie de Pain Collecte alimentaire d'hiver

La collecte alimentaire d'hiver des Œuvres de La Mie de Pain aura lieu les **vendredi 25 et samedi 26 novembre** prochains. Chaque année, ce sont plusieurs tonnes de denrées qui sont ainsi récupérées et redistribuées à ceux qui en ont le plus besoin.

Ce rendez-vous est indispen-

sable pour assurer la pérennité des distributions alimentaires de l'association et la qualité de celles-ci.

Celle-ci ne peut se faire que grâce à la mobilisation de nombreux bénévoles au sein de magasins partenaires et au Refuge pour le stockage. Merci ! **Pour s'inscrire :** contactez l'adresse mail ci jointe

N'hésitez pas à en parler autour de vous : auprès de vos proches, collègues...

Si vous rencontrez des difficultés ou que vous avez des questions, vous pouvez nous contacter par e-mail à collecte.lamiedepain@gmail.com

ou par téléphone
06 11 83 02 84

D'avance un grand merci.